

Dansk Sejlunion Ungdoms DM 2019

A-Optimist, Zoom8, Laser 4.7, Laser Radial, Europe, 29er, Feva

Horsens Sejlklub og Egå Sejlklub
Horsens Fjord
14. – 15. september

Yderligere inviteres Laser Standard samt B- og C-Optimist

INDBYDELSE

1 Regler

- 1.1 Der sejles efter de i kapsejlsreglerne definerede regler inkl. Nordic Sailing Federation og Dansk Sejlunions forskrifter.
- 1.2 Desuden gælder følgende regler:
Statutter for Danmarks mesterskab i sejlsport (se <http://www.sejlsport.dk/kapsejlads/regler/mesterskabs-statutter>).
- 1.3 Reglerne er ændret således:
- Regel 33 ændres, så det ved mærkeflytning er tilstrækkelig signalering at vise signalflag C og afgive gentagne lydssignaler.
 - Regel 35, A4 og A5 ændres, så både, der ikke fuldfører inden for 20 minutter efter første båd, noteres "ikke fuldført".
 - Regel 60.1(a) og 62.1(a) ændres, så en båd ikke kan protestere/anmode om godtgørelse vedr. visse dele af sejlsbestemmelserne.
 - Regel 63.1 og A5 ændres, så kapsejlskomiteén uden høring kan tildele en båd som overtræder visse punkter i sejlsbestemmelserne 5 strafpoint (pr. forseelse) lagt til dens samlede pointsum i serien.
 - Regel A4 og A5 ændres, så både, der starter senere end fire minutter efter startsignalet, noteres "ikke startet".
 - Kapsejlssignalet Svarstander ændres, så "1 minut" erstattes med "ikke mindre end 60 minutter" når signalet vises på land.
 - Regel 78 ændres for B- og C-Optimist, så optimistjoller eller optimistlignende joller kan deltage uden gyldigt klassebevis i henhold til tilladelse fra Dansk Sejlunion (se <http://sejlsport.dk/kapsejlads/regler/optimist-kapsejlads-uden-klassebevis>).
- De præcise formuleringer af ændringerne vil fremgå af sejlsbestemmelserne.
Sejlsbestemmelserne kan også ændre andre kapsejlsregler.

2 Reklame

Både kan pålægges at føre reklamer valgt og udleveret af den organiserende myndighed. [DP]

3 Deltagelse og tilmelding

- 3.1 Stævnet er åbent for:
- | | |
|----------------|-------|
| A-Optimist | UDM15 |
| Zoom8 | UDM19 |
| Laser 4.7 | UDM19 |
| Laser Radial | UDM23 |
| Europe | UDM23 |
| 29er | UDM23 |
| B-Optimist | |
| C-Optimist | |
| Laser standard | |
| Feva | |
- 3.2 Både, som opfylder betingelserne for at deltage, kan tilmeldes stævnet via www.manage2sail.dk. Indskuddet betales med betalings- eller kreditkort via tilmeldingssystemet. Tilmeldingsfristen udløber 10/8 2019.
- Senere tilmelding accepteres mod et tillæg. BEMÆRK at tilmeldingen først er gyldig, når betalingen er modtaget. Tilmeldingen er bindende, og tilmeldingsgebyret tilbagebetales ikke. Den organiserende myndighed forbeholder sig ret til at annullere sejlsadsen for klasser, hvor der ved tilmeldingsfristens udløb kun er modtaget få eller ingen tilmeldinger. I tilfælde af annullering tilbagebetales tilmeldingsgebyret.

4 Indskud

4.1 Startgebyret udgør for hver klasse følgende:

	Rettidig tilmelding	Tilmelding efter tilmeldingsfrist
A-Optimist	425- kr.	600- kr.
Zoom8	225- kr.	350- kr.
Laser 4.7	425- kr.	600- kr.
Laser Radial	425- kr.	600- kr.
Europe	425- kr.	600- kr.
29er	450- kr.	600- kr.
B-Optimist	225- kr.	350- kr.
C-Optimist	225- kr.	350- kr.
Laser standard	425- kr.	600- kr.
Feva	400- kr.	500- kr.

4.2 Øvrige gebyrer: Se tilmelding i manage2sail.com.

5 Tidsplan

5.1 Bureauet er åbent fredag kl. 17.00 - 21.00 og lørdag/søndag kl. 8.00 og indtil protestfristens udløb.

5.2 Sejladsplan:

<u>Klasse</u>	<u>Maks. antal sejlads pr. dag</u>	<u>Maks. antal sejlads i alt</u>
A-Optimist	4	8
Zoom8	4	8
Laser 4.7	6	10
Laser Radial	6	10
Laser standard	6	10
Europe	5	8
29er	5	10
B-Optimist	4	8
Feva	4	8

5.3 Hvis antallet af tilmeldinger i en klasse er tilstrækkelig stort, kan kapsejladskomiteén inddele deltagerne i puljer.

5.4 Varselssignal for første sejlads lørdag: Kl. 11.00.

Varselssignal for første sejlads søndag: Kl. 10.00.

5.5 Varselssignal for efterfølgende sejlads samme dag vil blive afgivet så hurtigt som muligt.

29er kan holde pause på land efter banelederens skøn.

5.6 Første varselssignal for en given sejlads vil ikke blive afgivet senere end 6 timer efter det planlagte varselssignal for dagens første sejlads. Hvis første sejlads udsættes fra land udskydes fristen tilsvarende, dog senest til kl. 18.

På stævnets sidste sejladsdag vil der ikke blive afgivet varselssignal senere end kl. 14.00.

6 Måling

Kontrolmåling kan ske i overensstemmelse med klassereglerne.

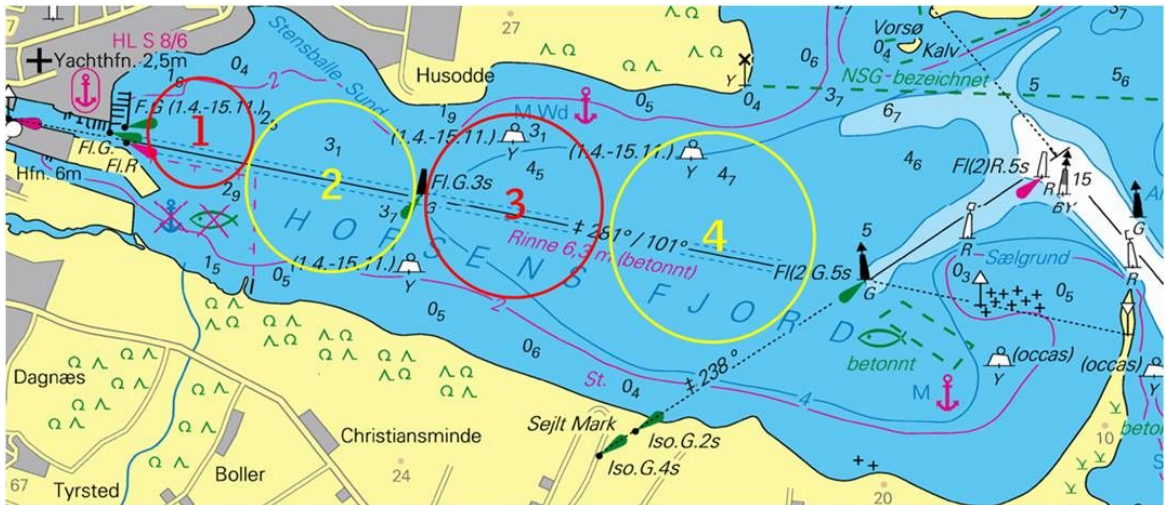
7 Sejladsbestemmelser

Sejladsbestemmelserne vil være tilgængelige via opslagstavlen og www.manage2sail.dk samt stævnets hjemmeside (www.horsens-sejlklub.dk) 36 timer før stævnets første startsignal. Sejladsbestemmelser vil ikke blive udleveret under registrering.

8 Sted

8.1 Stævnet gennemføres fra Horsens Sejlklub - lystbådehavnen i Horsens.

8.2 Banerne udlægges på Horsens fjord - se kort beskrivelse af placeringen.



9 Banerne

For hver klasse fremgår det påtænkte banesystem og den planlagte sejltid af følgende oversigt:

Sejltid første båd i mål (i minutter)

Bane 3			
A-Optimist	Trapezbane eller "IODA VM" bane eller op-ned-bane		45
Bane 2			45
B-Optimist	Trapezbane eller "IODA VM" bane eller op-ned-bane		
Zoom8	Trapezbane eller trekantsbane		40
Feva	Trapezbane eller trekantsbane		40
Bane 4			30
Laser 4.7	Op-ned-bane		
Laser Radial	Op-ned-bane		30
Laser Standard	Op-ned-bane		30
Europe	Trapezbane, Op-ned eller trekantsbane		50
29er	Op-ned-bane		30
Bane 1			
C-Optimist	Trekant		30

10 Strafsystemer og protester

- 10.1 For 29er og Feva er regel 44.1 ændret, så to-runders-straffen erstattes af en en-rundes- straf.
- 10.2 Tillæg P - Specielle procedurer for regel 42 - gælder for A-Optimist, Zoom8, Laser 4.7, Laser Radial, Laser og Europe.
I forhold til tillæg "P" udgør hvert enkelt stævne en separat serie, så straffe i henhold til dette tillæg ikke føres videre til de efterfølgende stævner.
- 10.3 For Zoom8 er regel 41 ændret, så både i den sidste fjerdedel af feltet i den pågældende sejlsads kan modtage hjælp efter startsignalet fra stævnets officielle trænerbåd, som er markeret med signalfalg T. Dette er også tilladt selvom båden opnår en betydelig fordel i sejlsadsen. [DP]

11 Pointgivning

- 11.1 For klasser der sejler puljesejlsads foretages følgende ændringer: Regel A4.2 er ændret så point udregnes efter antallet af tilmeldte både i den største start i serien, og regel 44.3(c) er ændret, så en 20%-straf tildelt jf. regel 30.2 udregnes efter antallet af tilmeldte både i den største start i serien.
- 11.2 1 sejlsads er krævet for at udgøre en serie.

12 Sikkerhed

Fra båden forlader land og indtil den returnerer til land, skal alle deltagere være iført godkendte svømme- eller redningsveste, undtagen når der kortvarigt skiftes eller rettes på personlig beklædning.

13 Ledsagebåde

- 13.1 Alle holdleder-, træner- og andre ledsagebåde skal registreres i manage2sail.com, herunder hvilken/hvilke joller til hvem, der er et tilhørsforhold, inden ledsagerbåden ankommer til kapsejlsadsområdet.
Ledsagebåde skal endvidere føre klubstander eller synlig markering der udleveres af arrangøren. [DP]
- 13.2 Sejlsadsbestemmelserne kan indeholde yderligere retningslinjer for ledsagebåde samt evt. straffe for overtrædelse af disse bestemmelser.

14 Radiokommunikation

Når en båd kapsejler, må den hverken sende eller modtage tale- og data signaler, som ikke er tilgængelige for alle både, undtagen i nødsituationer. [DP]

15 Præmier

Der er præmier til mindst hver 5 startende i hver start.

16 Ansvarsfraskrivning

Deltagerne deltager i stævnet fuldstændig på deres egen risiko. (Se regel 4, Beslutning om at kapsejle). Den arrangerende myndighed påtager sig ikke noget ansvar for materielskade, personskade eller dødsfald, der opstår som følge af eller før, under eller efter stævnet.

17 Forsikring

Hver deltagende båd skal være omfattet af en gyldig tredjeparts ansvarsforsikring. Arrangøren påtager sig intet ansvar i forbindelse med skader forvoldt af de deltagende både.

18 Registrering

Alle både skal være registreret i bureauet, der befinder sig i Horsens Sejlklubs lokale ved restaurant pynten (sort bygning), inden varselssignal for den første sejls, som båden deltager i. [DP]

Ved registreringen skal følgende kunne dokumenteres:

- Gyldigt klassebevis (Optimist, Zoom8 samt Europe)
- Evt. låneerklæring (gælder ikke ved klubjoller)
- Forsikringsbevis (se punkt 17)

For A-optimister gælder yderligere

- Grejliste – skal afleveres (downloades fra <http://ocd.dk/grejliste>). A-Optimist skal sejle med det på den afleverede grejliste påførte grej, medmindre skriftlig tilladelse til udskiftning er givet af kapsejladskomiteén. [DP]

Stævneleder: Klaus Schubert

Baneledere: Søren Badstue, Vallensbæk Sejlklub (IRO) - Peter Lubeck, Hellerup Sejlklub (IRO)
Martin Frislev, Egå Sejlklub (NB)

Protestkomité: Marta Lloret Llinares, Aarhus Sejlklub (IJ) - Kathrine Juhl, Sønderborg Yacht-Club (ND)
Line Juhl, Vallensbæk Sejlklub (IJ) - Anne Skovbølling, Bork Bådelag (D)
Jens True, Struer Sejlklub (ND)

Praktisk information

Yderligere information

Yderligere information ved henvendelse på hsh.optimist@gmail.com

Isætning af følgebåde

Kan ske fra fredag kl. 16.00.

Sociale arrangementer

Der serveres pølser og sodavand til sejlerne efter søndagens sidste sejls.

Overnatning

Der vil være mulighed for at slå telt op på græsplænen ved havnen. (uden strøm)

Der vil være mulighed for at campere med vogne på vinterpladsen bag jollepladsen (med strøm og vand, betales på havnekontoret).

Der er en aftale med Teaterhotellet.dk i Horsens, spørg efter særlig pris til Horsens Sejlklub UDM.